

距 (0.14:0.20)。中眼域近方形, 前边等于后边 (0.34:0.34), 长略小于宽 (0.33:0.34)。前中眼 > 后中眼 = 前侧眼 > 后侧眼 (0.13:0.11:0.11:0.08)。前、后中眼基部均有黑色圈。额高约为前中眼直径的4/5。背甲黄褐色, 颈沟、放射沟明显, 中窝横向, 陷窝长而较深。胸甲黄色, 后半部正中线上有一倒“Y”字形黄褐条斑。螯肢黄色, 前齿堤3齿, 后齿堤3齿。颚叶黄褐, 端部色淡。下唇黑褐色, 端部白色。步足黄褐色, 刺少而细弱。腹部菱形, 宽大于长。背面黄色, 前缘黑褐色。体中部有两对肌痕, 褐色, 第一对肌痕的外侧面有一褐色小斑点, 四个褐色斑被一条褐色条纹串连。体正中央有一条褐色纵纹, 前端与肌痕之间的褐色条纹交叉, 中、后部各与一条短横纹交叉。体末端中部有4条纵纹, 两侧有一些斜纹, 黄褐色。腹部腹面灰褐色, 正中两侧各有4个褐色小肌痕, 左右对称排列, 再向外每侧有一淡褐纵条斑。外雌器半圆形, 垂体在其中部, 呈宽的三角形。

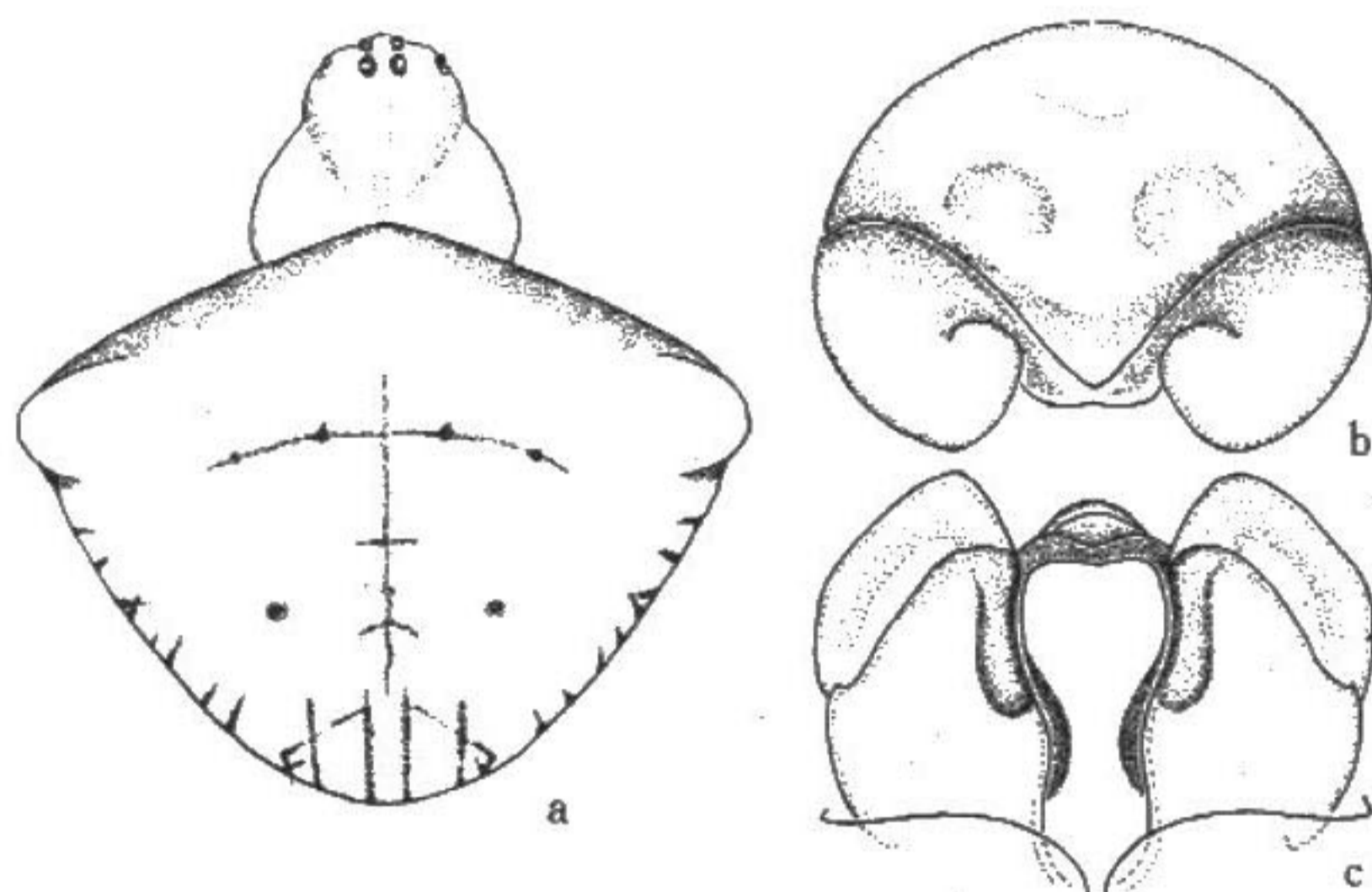


图56 藤县园蛛 *Araneus tengxianensis*

a. 雌蛛外形 body (♀), b-c. 外雌器 epigynum: b. 腹面观 ventral, c. 背面观 dorsal

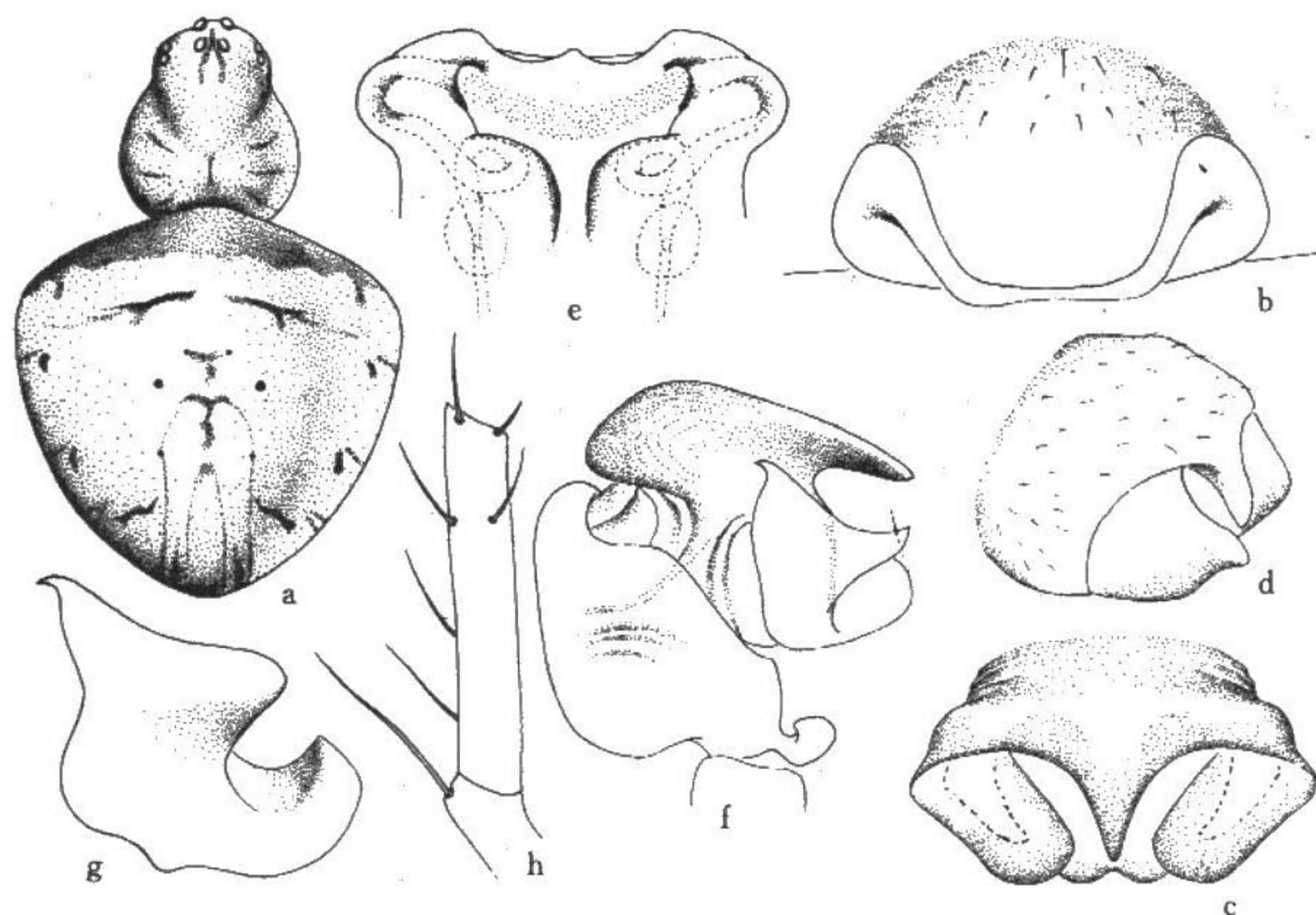
观察标本: 2♀♀, 广西藤县, 1981年8月张永强采。

地理分布: 中国 (广西)。

### 浅绿园蛛 *Araneus viridiventris* Yaginuma, 1969 (图57)

*Araneus viridiventris* Yaginuma, 1969 in Ohno and Yaginuma, *J. Tokyo Univ. gen. Educ. (nat. Sci.)* 12: 21, fig. 3 (♀♂); Yin *et al.*, 1990: 22, figs. 51-57

雌蛛体长3.90—4.90。体长4.90者, 头胸部长1.80, 宽1.50; 腹部长3.60, 宽4.20。背甲、螯基、触肢、下唇、步足皆褐色, 颚叶、胸甲黄褐色。步足细, 无粗刚毛, 无环纹。颈沟明显, 该处斑纹深褐色。腹部背面呈四角形, 前、后端均呈三角形, 前尖后宽钝, 肩部最宽。生活时鲜绿色, 肌痕、中央细纵纹及前缘弧状斑褐色、有的个体呈黑褐色。腹面灰褐色, 纺器褐色。外雌器扁椭圆形, 两侧凹陷位于后方, 垂体短而尖细, 从后面观呈三角形, 腹面观不易见及。

图 57 浅绿园蛛 *Araneus viridiventris*

a. 雌蛛外形 body (♀), c-e. 外雌器 epigynum: b. 腹面观 ventral, c. 后面观 posterior, d. 侧面观 lateral, e. 背后面观 posteriodorsal, f-g. 雄性触肢器 palpal organ: f. 前侧观 prolateral, g. 中突 median apophysis, h. 雄蛛第 I 胫节 tibia I of male, prolateral

雄蛛体长约 3.00。头胸部长 1.50，宽 1.30；腹部较长，标本已干缩，体色与雌蛛相同。中眼域较突起。步足具有较多的褐色刺和黄褐色毛。第 I 胫节前端有一对刺较粗长（刺式为 2, 2, 2, 0）。触肢器球形，膝节一根粗刚毛，副跗舟茎部较细，末端卷曲部分较圆粗，插入器风帆状，较大。中突大，内端宽扁呈三角形，尖部鸟喙状，中间一大的峰状隆起，外端圆粗。从侧面观，弯曲与峰突部分形成 U 形。

**观察标本：**1♀，福建武夷山，1986 年 7 月 21 日，谢莉萍采；1♀2♂♂，广东广州桔园，1975 年，No. 146，彭统序采。

**地理分布：**中国（福建、广东）、日本。

### 针园蛛 *Araneus acusisetus* Zhu et Song, 1994 (图 58)

*Araneus acusisetus* Zhu & Song In Zhu et al., 1994 *J. Hebei Normal Univ.* (Suppl.): 27, fig. 2 (♂)

雄蛛体长 3.50。头胸部长 1.70，宽 1.50；腹部长 2.10，宽 2.00。两眼列均后曲。前中眼间距大于前中侧眼间距 (0.16:0.13)，后中眼间距小于后中侧眼间距 (0.10:0.25)。中眼域前边大于后边 (0.36:0.30)，长小于宽 (0.35:0.36)。后中眼 > 前中眼 = 后侧眼 > 前侧